

翅展 71mm。头、胸灰色杂灰白色；前翅灰褐带紫及褐色，基线、内线、外线均黑色，基、内线波曲，亚中褶基部一黑纵纹，环纹、肾纹有不完整黑边，外区 4 脉前一黑纵纹与顶角一褐纹相遇，端区 1—3 脉间一棒形斑纹，各翅脉色暗；后翅灰白，中室灰褐色，端部有一褐宽带，横脉纹为黑斑块；前、后翅反面均有古铜色光泽；腹部灰黑杂黄褐色，基部灰白色。

分布 四川、西藏；印度。

艾菊冬夜蛾 *Cucullia tanaceti* (Denis et Schiffermüller) (图版 XXIII-20)

Noctua tanaceti [Denis et Schiffermüller], 1775, Schmett. Wien. p.93. (奥地利)

Cucullia tanaceti: Hampson, 1906, Cat. Lep. Phal. Br. Mus. 6: 50. —Kostrowicki, 1956, Pol. ent. Soc. 27: 35. —Forster et Wohlfahrt, 1971, Schmett. Mitteleur. p.177. —Chen, 1982, Icon. Het. Sin. 3: 312.

翅展 48—50mm。头、胸灰色；前翅灰色带暗棕色，翅脉黑色，亚中褶有黑线，内线双线黑色深锯齿形，剑纹长，黑边，一黑线自 4 脉基部沿中室横脉弯至 2 脉基部，外线黑色，自 2 脉中部深双曲形至后缘，亚端区 4—5 脉间有一黑纹，2 脉后有二黑纹，外线后端外有模糊黑纹，端线为一列黑色长点；后翅灰白色，向外渐带褐色；腹部灰色带褐色。

寄主 艾菊、艾蒿。

分布 新疆、青海、河南；欧洲，土耳其等。

萹苳冬夜蛾 *Cucullia fraterna* Butler (图版 XXIII-21)

Cucullia fraterna Butler, 1878, Ann. Mag. nat. Hist. 5 (1): 198. (日本)

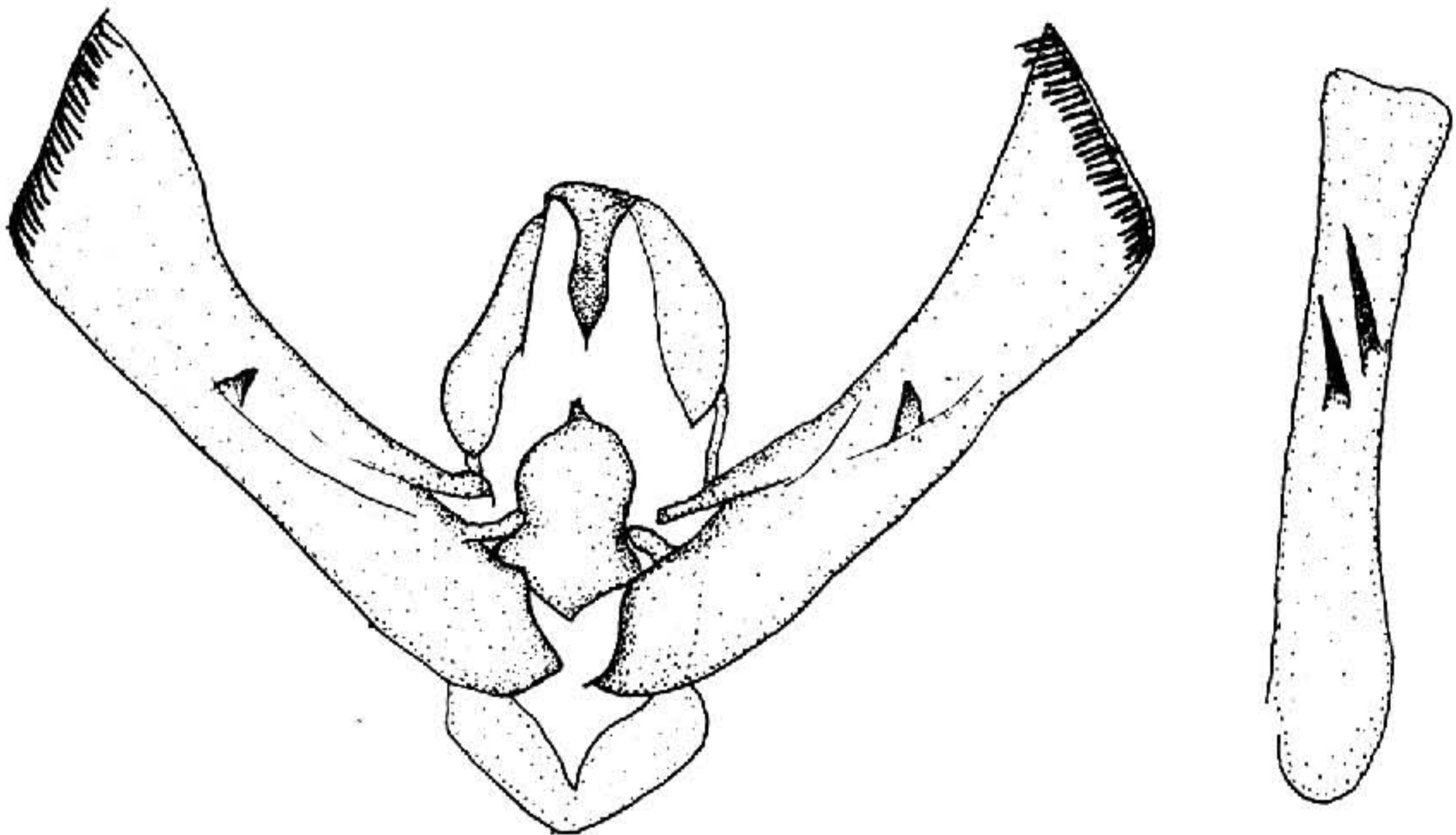


图 430 萹苳冬夜蛾 *Cucullia fraterna* Butler ♂ 外生殖器

Cucullia fraterna: Hampson, 1906, Cat. Lep. Phal. Br. Mus. 6: 54. —Sugi, 1982, in Inoue *et al.*, Moths Jap. 1: 733. —Chen, 1982, Icon. Het. Sin. 3: 312.

翅展 46mm。头、胸及前翅灰色，后者带褐色，翅脉黑色，亚中褶基部一黑纵纹，内线黑色锯齿形，中线暗褐色，肾纹不明显，后方一黑褐纹，外线不完整，亚端区一列黑纵纹，自 4 脉至顶角，2 脉后一黑斜纹；后翅黄白色，翅脉及端区褐色；腹部褐灰色。雄蛾抱器瓣端缘平，阳茎有两个棘形角状器（图 430）。

寄主 莴苣。

分布 吉林、辽宁、浙江；日本，欧洲。

卒冬夜蛾 *Cucullia dracunculi* (Hübner) (图版 XXIII-22)

Noctua dracunculi Hübner, [1813], Eur. Schmett., Noct. pl. 127, fig. 586. (欧洲)

Cucullia dracunculi: Hampson, 1906, Cat. Lep. Phal. Br. Mus. 6: 55. —Warren, 1910, in Seitz, Macrolep. World 3: 106, —Forster *et* Wohlfahrt, 1971, Schmett. Mitteleur. p.177.

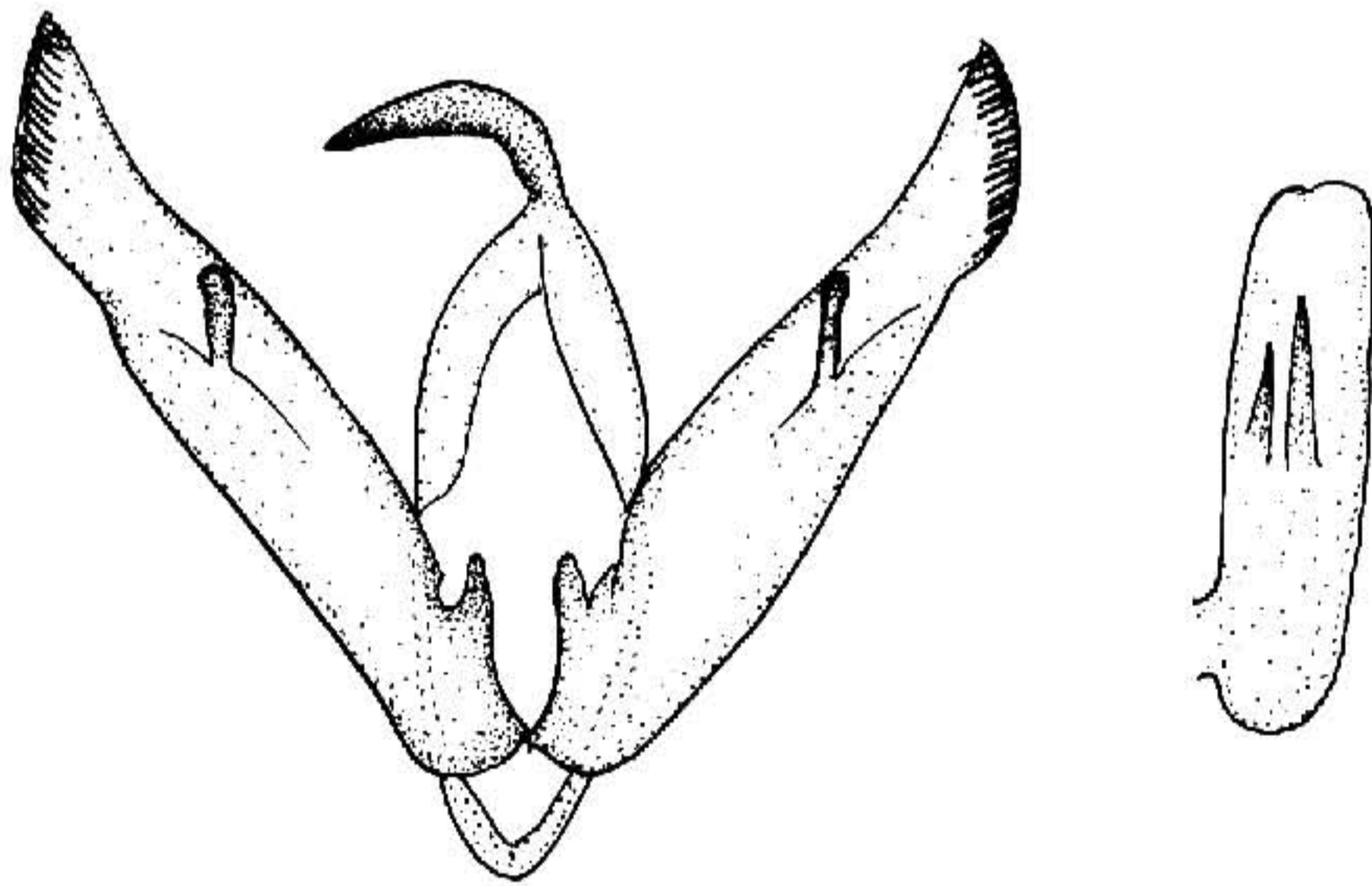


图 431 卒冬夜蛾 *Cucullia dracunculi* (Hübner) ♂ 外生殖器

翅展 41mm。头、胸紫灰杂褐色；前翅紫灰色，前缘区带褐色，翅脉暗褐色，基线仅前端可见暗褐色，亚中褶一黑褐纹，内线双线暗褐色锯齿形，环纹中凹，肾纹后端稍内突，外线波浪形，亚端区中部一黑纹，2 脉后一褐纹，端区各翅脉间有灰白纹；后翅白色；腹部褐灰色。雄蛾抱器瓣稍窄，阳茎有两个棘形角状器（图 431）。

寄主 紫菀属。

分布 新疆；中亚地区，欧洲。

黑纹冬夜蛾 *Cucullia asteris* (Denis *et* Schiffermüller) (图版 XXIII-23)

Noctua asteris [Denis *et* Schiffermüller], 1775, Schmett. Wien. p.312. (奥地利)